

FREQUENTATION ET RESSOURCES

Quelques chiffres bruts :

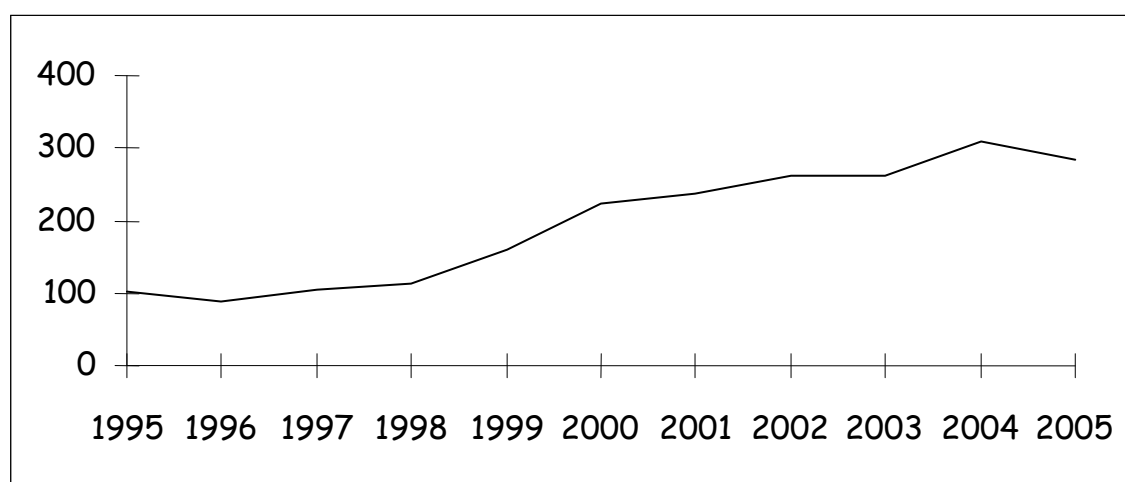
REPARTITION DES ADHERENTS 2005

STATUTS	NOMBRE
Bénévoles LO-PI	50
Bénévoles FEES	5
Bénévoles extérieurs	71
Formateurs/OF	70
Animateurs, Educateur, TS	24
Culture	3
Education Nationale	25
Etudiants - Stagiaires	6
Associations	5
CRI - CA	4
Divers	11
Demandeurs d'emploi	9
	283

RAPPEL :

2004	310
2003	262
2002	263
2001	237
2000	223
1999	159
1998	112
1997	104
1996	89
1995	101

évolution depuis 1995 :



REPARTITION des adhérents du CRI Auvergne pour l'année 2005

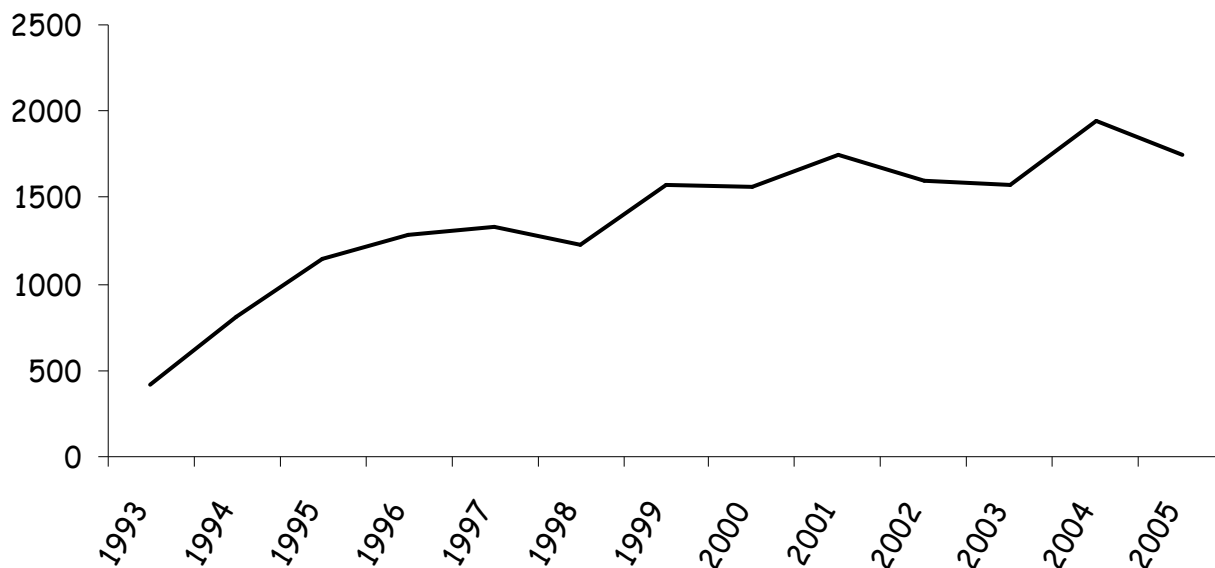
AUVERGNE		CANTONS	
Puy-de-Dôme	214	Aigueperse	1
Allier	34	Aubière	8
Cantal	13	Beaumont	4
Haute-Loire	17	Besse et St Anastaise	1
		Billom	6
		Chamalières	11
		Champeix	2
		Combronde	5
	278	Cournon	5
		Courpière	2
		Cunhat	1
Autres Départements	5	Echandelys	1
		Ennezat	2
		Gerzat	7
		La Bourboule	1
		Lezoux	2
		Manzat	1
		Maringues	3
		Montaigut en Combraille	1
		Menat	1
		Olliergues	2
		Rochefort Montagne	1
		Sauxillanges	2
		Pontaumur	2
		Pont du Château	1
		Riom	30
		Royat	4
		St Dier d'Auvergne	1
		St Germain Lembron	1
		St Rémy/Durolle	2
		Vertaizon	2
		Veyre Monton	10
		Vic-le-Comte	2
		Ambert	2
		<i>Clermont-Ferrand</i>	79
		Issoire	6
		Thiers	3

RECAPITULATIF DES DOCUMENTS EMPRUNTES SUR L'ANNEE

2005	1 751
2004	1 941
2003	1 571
2002	1 592
2001	1 748
2000	1 558
1999	1 578
1998	1 229
1997	1 334
1996	1 283
1995	1 149

Le lieu-ressources (antenne : Public Info)

EMPRUNTS

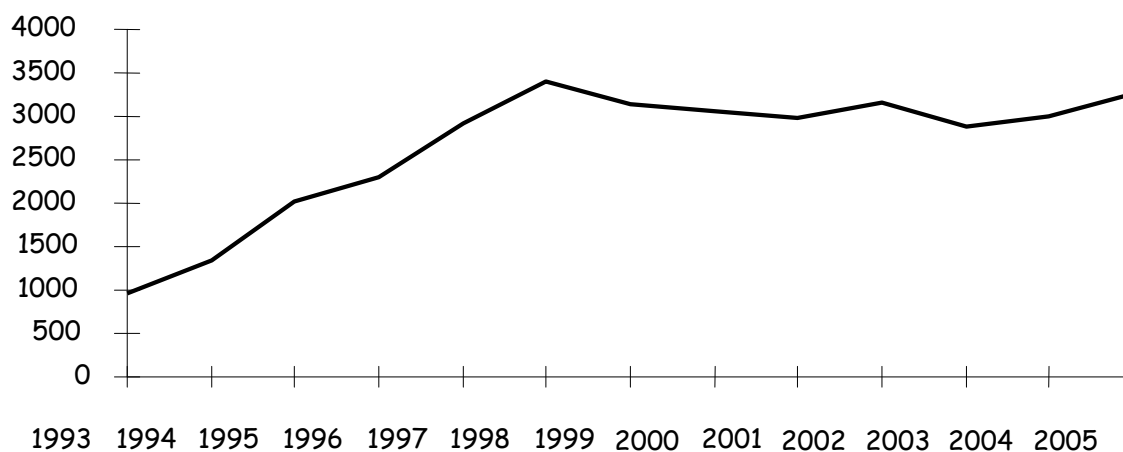


RECAPITULATIF Contacts/Sollicitations 2005

STATUTS	SIEGE SOCIAL	ANTENNE Public Info	TOTAL
Formateurs / M.L. / OF	261	71	332
Réseau CRI - ANLCI -	110		110
Bénévoles - Apprenants	153	248	392
Bénévoles extérieurs	119	58	177
Divers	260	52	312
Education Nationale -	55	35	90
CRI (CA...)	524	130	654
Travailleurs Sociaux	71	17	88
Administrations	176		176
Lettre Ouverte	176	87	263
Demandeurs d'Emploi	117		117
Etudiants/Stagiaires	49	32	81
Associations	80		80
Bibliothèque/Doc.	27		27
Conseil Général	38		38
DRTEFP	27		27
Culture	30		30
Entreprise	75		75
Partenaires	158		158
Santé	18	11	29
TOTAL GENERAL	2 524	741	3 265

Ces chiffres ne tiennent pas compte des échanges électroniques qui se développent depuis quelques années. Nous traitons quotidiennement des demandes d'information, qu'elles soient très générales, plus spécifiquement documentaires, ou sur des points particuliers (chiffres et statistiques, lieux de formation, contacts bénévoles, demande de stage, etc...). Elles arrivent sur le poste informatique de Patricia, au siège social et sont re-distribuées selon les thématiques vers les membres de l'équipe susceptibles d'y répondre au mieux.

Evolutions Contacts Sollicitations 1993 à 2005



ANTENNE « PUBLIC INFO » LA GAUTHIÈRE

STATUTS	JANVIER		FEVRIER		MARS		AVRIL		MAI		JUIN		Juil.-Août		SEP		OCT		NOV		DEC		TOTAL	
	T	V	T	V	T	V	T	V	T	V	T	V	T	V	T	V	T	V	T	V	T	V	T	V
Bénévoles (LO)	2	7	8	9	10	27	3	3	3	6	12	4	6	6	2	12	1	12	6	11	2	21	55	118
Lettre Ouverte (saliariés - stagiaries)	4		6	2	9	2	8	2	9		9		8	1	11		6		4	1	5		79	8
Bénévoles extérieurs	2	1	2	3	3	2	1	2	3	2	1	3	1		3	4	3	9	1	9	2	1	22	36
Formateurs / ML / Formations	4	4	2	5	2	3	2	6	1	6	4	5		2	2	3	3	6	3	5		3	23	48
Entreprise Culture						14		15		6		4				5		8		16		7		75
Education Nationale	2		4	9		9	2		2	3		1			1				2				13	22
Etudiants				1	1	2	1		1			1			1	1	2			3	3	1	7	11
CRI + partenaires Stagiaries	14		5	1	12		10		10	2	5		14	2	10	2	10	6	9	4	10	4	109	21
Travailleurs sociaux/ santé	4	3	1	1	2	1	1	2	1											1			9	8
Divers (DE,)	2	3	1	2	6	5	2		8	1	1		3	3	4	4			2	3		2	29	23
TOTAL GENERAL	34	18	32	35	48	77	31	30	39	27	33	19	32	14	33	31	24	43	27	53	22	39	355	386

Constat :

Une baisse dans les emprunts (210 documents en moins)

Plusieurs raisons à cela

- Dans les groupes accueillis, chaque personne n'emprunte pas forcément un document.
- De plus, certaines personnes viennent régulièrement, uniquement pour consulter, prendre des notes sur place.
- D'autres, comme ce fut le cas lors des découvertes du fonds documentaire, prennent les références des ouvrages qui les intéressent, sans les emprunter.
- Moins de propositions documentaires sur les formations de formateurs

Une hausse des contacts et sollicitations (77 en plus)

L'ACCOMPAGNEMENT DES BENEVOLES

La formation de base est destinée aux nouveaux bénévoles mais des accompagnants déjà sur le réseau depuis un moment et qui n'avaient pas bénéficié de cette formation, participent à certains groupes. De par leur expérience et les questions précises qu'ils posent, ils contribuent à favoriser les échanges, riches d'une pratique qu'ils peuvent décrire.

Le livret du bénévole (sommaire en annexe) reprenant les grandes lignes abordées pendant la formation (définition de l'illettrisme - les profils des apprenants - charte de lettre ouverte - engagement lettre ouverte/bénévole - documents pédagogiques) est remis à la suite de la formation.

Il est disponible au lieu ressources Public Info

Animation autour de la poésie :

03 mars : 8 participants

Présentation du fonds documentaire :

8 février : Groupe d'enseignants en SEGPA : 7 participants

15 mars : IUFM (Maître E) : 7 participants

Animations Pédagogiques : formule expérimentale

Le 13 avril : le Puy

Le 11 mai : Moulins

Le 15 juin : Monistrol/Loire

Perspectives : Animations en direction des bénévoles de lettre ouverte :

- Animations courtes (3 heures) sur des thèmes divers, par exemple « Comment lire les grands nombres », « Constituer un dossier d'outils sur le thème de l'identité », « Que proposer comme activités à partir d'un calendrier »
- Tester des outils et réaliser des fiches descriptives

Ces animations pourraient être ouvertes à l'ensemble des bénévoles (avec limite du nombre à 7 participants à cause de la configuration de la salle de documentation).

Collaboration lieu-ressources Public-Info / atelier de formation Lettre Ouverte :

La semaine de la poésie :

En partenariat avec le groupe organisateur de l'IUFM, nous accueillons chaque année un poète, qui vient rencontrer les apprenants, les bénévoles, les professionnels. Cette année, nous avons accueilli : **Patricia Castex-Menier**

le Jeudi 10 mars 2005 à 18 h 00

13 participants, qui ont écouté, questionné, écrit.

Littinérance :

en partenariat avec le Centre Régional du Livre, organisateur de la manifestation, nous avons accueilli : **Bruno GIBERT**

le Jeudi 17 Novembre à 14 h 00

27 participants : apprenants, bénévoles, une partie de l'équipe du CRI.

PREVENTION ET MEDIATION

Le premier semestre de l'année, avec des modifications en terme de personnel, a été mis à profit pour ré-interroger la mission de « prévention » de l'illettrisme et les objectifs prioritaires auxquels le CRI devait répondre :

à partir du canevas national donnant le cadre des missions des centres ressources (anlci)
à partir des engagements pris avec nos interlocuteurs institutionnels
à partir de la zone géographique sur laquelle est inscrite notre action.

La psychologue a poursuivi les accompagnements en cours, jusqu'en été.

La poursuite de l'atelier d'écriture a été prise en charge par une professionnelle, entre janvier et juin.

(voir les comptes-rendus en annexe).

La mission intitulée « prévention et médiation » a été confiée à Stéphane GARDE, chargé de projet au sein de l'équipe du CRI

Il a été décidé de la fermeture de l'antenne de Billom, (avec informations écrites et/ou réunions avec les parents concernés, des enfants de l'atelier, des bénévoles et du Maire, ainsi qu'auprès du comité de pilotage) - déménagement et redéploiement des ressources et du matériel au cours de l'été.

Cette information a été relayée au sein du comité d'orientation du CRI, réunissant l'ensemble de nos interlocuteurs institutionnels et financiers (courrier du 06 octobre).

RDV et contacts :

- Rencontre avec les bénévoles des FEES (13.05.05)
- Communauté de Communes de la Montagne Thiernoise - Madame BIZERAY, Agent de développement Local (06.06.05)
- CAF 63 - Nadine JONQUERES (16.06.05)
- Bilan de l'atelier d'écriture, les FEES (22.06.05)
- FASILD AUVERGNE - Haciba CHAIB (23.06.05)

Recensement des associations, organismes... concernés par le champ « prévention et médiation ».

Participation au groupement associatif dans le cadre de la « Quinzaine des droits de l'enfant ».

Réalisation : « Mallettes à promesses » (CRI Auvergne, PEP63, AFEV, CLISMA, Enfance Familles Adoption), qui circulent dans le département afin de récolter des promesses d'actions permettant de connaître et faire connaître les Droits des enfants.

Participation au séminaire « formation - action », groupe de travail organisé par l'ANLCI (21 et 22 septembre 2005) dans le but de définir et harmoniser une stratégie nationale en matière de prévention de l'illettrisme, à décliner en région.

Travail avec la psychologue du CRI Auvergne :

Essentiellement autour de l'outil « Maison Qui... ». Approche du rôle d'une psychologue dans le cadre du projet « Maison Qui... », et redéfinition du projet, inventaire.

Travail sur la base documentaire (environ 500 documents), dans l'optique de la valoriser et de la faire vivre :

- Inventaire et redéfinition des modalités et de la gestion des emprunts.

Perspectives 2006 :

- Dans le but de répondre aux attentes des différents acteurs de terrains, de régionaliser la mission « prévention et médiation » du CRI Auvergne, nous avons en projet de permettre aux professionnels comme aux bénévoles d'échanger sur leurs pratiques, de croiser leurs regards autour du visionnage d'un entretien portant sur un sujet d'actualité :
 - sur le lieu ressources clermontois
 - sur les autres départements auvergnats, sur demande.
- **Participation au groupement associatif dans le cadre de la « Quinzaine des droits de l'enfant » 2006.**
- **Participation au Système Ressources Régional d'incitation des jeunes à la lecture :**
Piloté par le Centre Régional du livre et de la lecture en Auvergne, ce système est un réseau ouvert de partenaires spécialisés capables de répondre aux besoins des acteurs locaux pour faciliter l'accès de la jeunesse, au livre et à la lecture.
Dans ce cadre, il est prévu l'organisation d'une journée d'incitation des jeunes à la lecture (octobre 2006) autour du thème : « Pourquoi devenir lecteur ? Comment le rester ? »
- **Poursuite du séminaire « formation - action » organisé par l'ANLCI.**

PROGRAMME REGIONAL DE FORMATION

Le Centre Ressources a la responsabilité du programme de formation de formateurs au niveau régional. Il s'adresse en priorité aux formateurs et aux bénévoles investis dans la formation et l'accompagnement, mais il reste ouvert aux acteurs de terrain en charge des publics en difficulté. Toutes les formations sont gratuites pour les professionnels et bénévoles qui interviennent auprès des publics - sous condition d'adhésion individuelle -.

Ce programme s'organise sur deux axes spécifiques (dans leur contenu et leur financement) et complémentaires :

● Des journées, des modules plus liés à des démarches pédagogiques, à la didactique et à la mise en pratique d'outils (financement DRTEFP - dispositif national du FASILD).

Ces temps de formation sont complétés par des moments de découverte d'outils, d'échanges de pratiques en direction des bénévoles.

Formation, professionnalisation et accompagnement des pratiques :

DATES	FORMATIONS - Lieux	PARTICIPANTS
3 février	Approche Interculturelle en formation (FASILD) - Khaled ROUMO - Clermont-Ferrand	15 participants
04 avril	Ecrire avec des apprenants - Association ECRITS E. LAURENT et C. DUPASQUIER Issoire	11 participants
11 avril	Vichy	13 participants
13 avril	Animations pédagogiques - Catherine CARROS Le Puy	5 participants
11 mai	Moulins	6 participants
15 juin	Monistrol	8 participants
1 ^{er} mars et 14 septembre	Apprendre à lire et à écrire à l'âge adulte en s'appuyant sur la Méthode Naturelle de Lecture/Ecriture de Danielle DE KEYZER Animée par Catherine CARROS pour RER St Flour	8 participants
23 et 24 mars	Illettrisme et Entreprise : comment aborder la formation des salariés en entreprise ? A.L.P.E.S - Jacques DELORME - CF	15 participants
07 avril, 31 mai et 1 ^{er} juin	Communication et expression orale - Ecrimed'Formation - I. MORIEUX et C. EBRARD Clermont-Ferrand	13 participants
09, 10 mai et 16, 17 juin	Méthodologie du Français Langue Etrangère - Ecrimed'Formation	11 participants
2 juin	Elaboration d'un parcours de formation Ecrimed'Formation Carl EBRARD - CF	13 participants
26, 27 septembre	Bilan, Orientation, Accompagnement des personnes - Nicole ROUJA - BPS Clermont-Fd	12 participants
28 septembre	Travail sur les pratiques des participants en matière de parcours et d'analyse des besoins des publics Ashori Rokhsareh - Ecrimed'Formation - CF	5 participants
06, 07 octobre et 5 décembre	Activités logico-mathématiques : Journées « Remue-Ménages » - B. GUERITTE-HESS - CF	17 participants

② Des journées de rencontres, d'échanges et de formation aux approches culturelles liées aux pratiques de lecture et d'écriture, de découverte et de maîtrise de la langue. Ces contenus sont soutenus et financés par le **FASILD Auvergne**, la DRAC n'ayant pas poursuivi l'appui accordé les années précédentes.

Approches et Pratiques Culturelles :

DATES	FORMATIONS - Lieux	PARTICIPANTS
4 février	Approche Interculturelle en formation Khaled ROUMO - Clermont-Ferrand	15 participants
28 et 29 avril	1001 escales sur la mer des histoires Patrick MICHEL (Collectif Alpha Bruxelles) Clermont-Ferrand	14 participants
18 oct et 15 Nov	1001 escales sur la mer des histoires animée par Catherine CARROS - Clermont-Ferrand	7 participants
11, 12 octobre 13 octobre	Atelier d'écriture et publics en difficulté : Sensibilisation Echanges de pratiques Odile PIMET - Clermont-Ferrand	12 participants 7 participants

13 THEMES - 32 JOURNEES REALISEES (ce qui représente : 2 507 heures/stagiaires)

192 PARTICIPATIONS : 130 PERSONNES : 14 hommes - 116 femmes

(les journées de sensibilisation dans l'Allier et le Cantal ne sont pas comptabilisées)

Allier : 24 participants

Cantal : 16 participants

Haute-Loire : 12 participants

Puy-de-Dôme : 78 participants

Salariés : 63

Demandeurs d'emploi : 3

Bénévoles : 58

Autres (étudiants...) : 6

PERSPECTIVES 1^{er} semestre 2006 :

DATES	FORMATIONS - PRATIQUES CULTURELLES
Mars et Avril	3 journées : information - sensibilisation sur les problématiques posées par les situations d'illettrisme (Danielle ASPERT) Allier
Avril	Elaboration d'un parcours de formation dans l'apprentissage de la langue - Dispositif FASILD
Mai	Sensibiliser les intermédiaires des services de l'emploi des secteurs publics ou privés pour prévenir les discriminations - Dispositif FASILD
Septembre - Octobre	Perfectionner les intermédiaires des services de l'emploi des secteurs publics ou privés afin d'assurer la prévention des discriminations - Dispositif FASILD
Projet : Prévention et médiation Avril / Mai / Juin	« Regards croisés » (Stéphane GARDE)
Mars Septembre	Ecrire avec des apprenants : sensibilisation à Issoire (Association ECRITS) Ecrire avec des apprenants : échange de pratiques
Septembre	1001 escales sur la mer des histoires (Catherine CARROS)
Novembre / décembre	Comprendre les difficultés à s'organiser dans l'espace (B. GUERITTE-HESS)
	L'approche interculturelle en formation - Dispositif FASILD
Mai / Juin	Communication et expression orale - Dispositif FASILD
Septembre / Octobre	Méthodologie du Français Langue Etrangère - Dispositif FASILD

DATES	PREVENTION et MEDIATION
Projet : Prévention et médiation Avril / Mai / Juin	« Regards croisés » (Stéphane GARDE)
Mai - Juin	Animer des ateliers d'écriture auprès d'enfants, d'adolescents Association ECRITS

SENSIBILISATION - COMMUNICATION - INFORMATION

☞ **Information - sensibilisation** sur les problématiques posées par les situations d'illettrisme - accompagnement au repérage :

18 janvier : Vichy - 19 personnes

20 janvier : Moulins - 8 personnes

25 janvier : Montluçon - 18 personnes

24 février : RER St Flour - 17 personnes

22 et 23 mars : BEATEP « médiateurs du livre » - CEMEA - 11 stagiaires

☞ **Reportage sur l'illettrisme** - FRANCE 3 - actualités régionales Auvergne [formation de formateurs CRI (reportage) + questions en direct sur la formation des salariés premiers niveaux de qualification] le 25 mars 2005

☞ Dans le cadre des journées d'études PEP de Besançon du 04 au 06 octobre 2005, animation d'une table ronde « l'engagement des jeunes ».

☞ CRFB, « *Promotion de la lecture auprès des publics en situation d'illettrisme* » auprès des auxiliaires de bibliothèques - 15 novembre (22 participants)

☞ UFTS, « **ILLETTRISME - Présentation du C.R.I et ses antennes** » auprès des moniteurs éducateurs en 3^{ème} année en cours d'emploi. 15 novembre

☞ Secours Populaire, demande pour accompagnement de bénévoles sur la méthodologie du Français Langue Etrangère - projet 2006.

CONSEIL TECHNIQUE - EQUIPE RESSOURCES

▲ Suivi d'actions :

Comité de Pilotage : actions de St Eloy-les-Mines - Monistrol (43) - Montluçon et St Pourçain sur Sioule (03) dans le cadre des réseaux relais - Clermont-Fd (SPIRALIS projet d'atelier) - les Ancizes/St Georges/Manzat ...

actions auprès d'un public « jeunes » à Moulins (auto-école LAVRIL - 03), Aurillac (Infa - 15), Clermont-Fd (Greta R. Claustres) ...

▲ « accompagnement des PME et TPE dans la valorisation des savoirs de leur personnel » AGEFOS-pme / CRI Auvergne

comment qualifier les salariés premiers niveaux de qualification
poursuite de la démarche initiée en 2004

■ rencontres et échanges avec d'autres régions :

janvier

- Rencontre à St Etienne : Agefos-pme Rhône-Alpes P. FAGOT - Agefos-pme Auvergne C. COSTA - CRI Auvergne D. ASPERT

Mise en œuvre de la formation des salariés BNQ en entreprise - expérience Rhône Alpes
Avec les collègues des CRI Drôme-Ardèche, Loire, région Centre.

- Analyse de l'offre de formation auvergnate, qui semble peu adaptée aux attentes spécifiques des employeurs ; ce qui conduit le CRI à faire des propositions de professionnalisation des opérateurs.

mars

- présentation du bilan de l'étude menée dans le Cantal, à Aurillac

- 2 journées, dans le programme de formation de formateurs, consacrées à l'approche de la problématique en entreprise :

les enjeux, types d'actions conduites, mise en situation et méthodologie à mettre en œuvre (adapter l'ingénierie de formation, analyser les besoins, concevoir des situations d'apprentissage articulées avec des situations de travail, évaluer les résultats) animées par Jacques DELORME, intervenant pour le « secteur entreprises » de l'Association Lyonnaise de Promotion et d'Education Sociale (ALPES)

15 participants représentant 8 structures différentes (Allier, Cantal et Puy de Dôme) ont suivi ces deux journées de formation.

avril :

- élaboration du cahier des charges pour la réalisation d'une action de formation inter-entreprises, sur le Cantal, à la suite du travail de sensibilisation mené par les Agefos et le CRI . Envoi du cahier des charges, établissement d'une grille d'analyse des réponses.
Relance auprès des entreprises rencontrées lors de l'étude pour une concrétisation de leur projet et leurs intentions.

juin :

- analyse des réponses au cahier des charges, deux organismes sont retenus. Rencontre avec les responsables, avant de valider la réponse définitive : le choix s'est porté sur le Greta d'Aurillac, pour une mise en œuvre à l'automne.

Second semestre :

En parallèle, projet d'étendre l'étude aux 3 autres départements auvergnats. Rencontre au Puy, avec l'antenne des Agefos-pme Haute-Loire, réunion à Saint Pourçain pour une information du réseau relais de l'Allier, avec les représentant des 3 sites de formation.

Envoi des mailings par les Agefos-pme à leurs entreprises adhérentes, analyse des retours et premières rencontres de sensibilisation, que le CRI accompagne ponctuellement.

Perspectives :

- Assurer un suivi de l'action / des actions de formation qui pourront se mettre en place, avec l'appui ponctuel d'un expert (ALPES) : pour étayer les démarches, construire du savoir et des compétences d'ingénierie auprès des opérateurs de la Région

▲ Accompagnement à la mise en place d'une action de formation pour une municipalité

▲ Formation « remise à niveau » d'agents techniques

En début d'année 2005, au cours d'une rencontre, une élue et la DRH de la Mairie de Beaumont sollicitent le CRI sur des besoins en formation d'agents des services techniques de la collectivité, besoins auxquels le CNFPT (organisme de formation des personnels de la fonction territoriale) ne répond pas.

Le service des ressources humaines de la municipalité a identifié des besoins au travers de demandes personnelles, constatées par le suivi social ou le personnel encadrant.

La commande s'élabore autour de cette proposition :

"Offrir une formation de remise à niveau à titre personnel pour préparer ou non des concours, dans les locaux de la municipalité (hors mairie) sur le temps de travail des agents".

Proposer un projet de formation qui puisse apporter une réponse aux difficultés que peuvent rencontrer des agents :

- Passation de concours
- Pré requis d'entrée en formation (permis poids lourd et autre)
- Evolution de carrière

Des services techniques :

- Dépasser la note éliminatoire de la dictée du concours agent technique.
- Maîtriser le code rédactionnel permis poids lourds.
- Remplir une fiche de congés, de travaux
- Rédiger des suggestions d'amélioration des conditions de travail

Rencontrer individuellement chaque stagiaire pour recueillir leurs attentes, leur niveau, leurs objectifs personnels et professionnels.

Repérer les points communs et les besoins spécifiques pour construire des activités de groupe et des séquences personnalisées.

Cette action, nouvelle pour le CRI dans sa formulation et dans sa demande d'implication, a demandé un effort de réactivité. Elle a orienté ainsi le profil du poste que nous avons souhaité créer, sur un travail lié à l'ingénierie de formation :

Yannick HODIESNE a été embauché en mai 2005 pour travailler notamment sur cet aspect. Il a pu entamer un premier accompagnement de la commande, mais nous a quittés en juillet (motivé par un poste, à plein temps, à l'UFTS).

Alban BEAUGENDRE a pu prendre le relais, dès son embauche en septembre : il a ainsi formaliser la demande de notre interlocuteur, fait le lien avec l'encadrement et pu mener les positionnements de la plupart des futurs stagiaires. Son implication au CRI s'est arrêtée à la suite d'une proposition de poste à plein-temps, à l'AFPA.

Après ces épisodes enrichissants mais aux interruptions difficiles à gérer, nous avons résolu de poursuivre la démarche entamée en répondant avec nos moyens, en interne.

Catherine CARROS et Stéphane GARDE ont accepté de relever le défi, à partir d'un aménagement d'horaires et de contenu, soutenus par d'autres membres de l'équipe qui ont pris le relais sur différentes tâches à assumer.

(la direction ayant accompagné chaque étape, nos commanditaires ont pu avoir un interlocuteur régulier, face à la succession des intervenants).

Cela pose bien la question des moyens de réactivité, dont on peut se doter, mais également de la fragilité de postes précaires en durée et en temps. Le CRI n'a pas toujours les moyens de ses ambitions ...

BILAN PEDAGOGIQUE de la formation

Nous avons, avec les stagiaires, élaboré des objectifs en tenant compte de ce qu'ils auraient aimé savoir faire en fin de formation et de ce qu'ils pensaient faire pendant cette formation (questions posées dans le positionnement)

Les objectifs généraux suivants se sont dégagés :

Français

- Revoir les règles d'orthographe de base pour réussir une dictée de 10 lignes environ
- Travailler la syntaxe (construction de phrases) pour rédiger :
 1. des messages courts et simples
 2. le courrier utile dans la vie quotidienne
- Acquérir du vocabulaire
- Utiliser l'ordinateur pour saisir des textes et travailler sur des exercices

Maths

- Lire et comprendre un énoncé, une consigne
- Raisonner avec logique
- Acquérir le vocabulaire spécifique aux mathématiques (tout au long de la formation)
- Lire et transcrire les grands nombres
- Maîtriser les quatre opérations
- S'exercer au calcul mental avec stratégie
- Aborder les fractions (notion de proportion, numérateur, dénominateur, simplification...)
- Calculer un pourcentage (notion d'augmentation, diminution, taux...)
- Calculer des surfaces, des volumes...
- Connaître les différentes unités de mesure

Travail en grand groupe pendant 2 séances

Objectifs

- Construire la formation ensemble
- Mieux se connaître
- Développer une motivation seconde où désir et plaisir d'apprendre puissent se confondre

Activités

- Les objectifs et le contenu de la formation
- Réalisation de sa carte d'identité
- Découvertes de livres

Suite au travail autour du livre, un système d'échanges de livres « coup de cœur » a été instauré et plusieurs livres ont circulé entre nous.

- ✓ Quelques personnes ont des difficultés de compréhension (consignes d'exercices, passage à une logique plus abstraite), la plupart ont des difficultés à l'écrit (orthographe : rédaction d'une phrase simple ou construire un texte)
- ✓ Deux personnes, d'un niveau plus avancé, ont travaillé sur des données beaucoup plus complexes (l'une d'entre elles a réussi, en cours d'année, le concours d'Agent Technique Qualifié)
- ✓ 1 personne a passé l'examen professionnel d'Agent Technique

Et si nous avons été attentifs, dans le choix des séquences pédagogiques, à l'environnement professionnel du public, nous avons tenu compte aussi des deux souhaits principaux des participants :

- ✓ Reprendre confiance en eux
- ✓ Revoir, en orthographe et en maths, les points précis qu'ils avaient oubliés et qui avaient ou non un rapport direct avec leur environnement professionnel.

***déroulement de la formation d'octobre 2005 à mars 2006 -
chaque mercredi matin de 8 heures à 12 heures, sauf période de vacances scolaires
(16 x 4 heures = parcours de 64 heures / personne - possibilité de rencontrer la formatrice
sur un créneau d'une heure chaque mercredi, entre 13 et 14 heures, sur la base du
volontariat).***

Parcours

3 séances ont été suffisantes pour instaurer une notion de groupe avec des animations collectives sur 2 heures et un travail en sous-groupes les 2 heures suivantes

Les séances suivantes se sont déroulées avec 2 groupes alternant sur les thématiques Maths et Français

Démarche

Centrée sur la personne en formation : on part de ce qu'elle connaît pour l'emmener vers ce qu'elle maîtrise peu ou pas (l'inconnu)

Méthode

Dans chaque groupe, travail en commun suivi d'un travail individualisé où chacun va à son rythme et en fonction d'un programme personnalisé

Outils utilisés : dictionnaires, logiciels, livres d'exercices, fiches, outils jeux

L'objectif général est de réactiver des savoirs pour aborder par la suite des apprentissages plus complexes

Nous avons rencontré des personnes très motivées, curieuses intellectuellement et désireuses d'apprendre, de progresser et de se remettre à niveau tant pour leur profession que pour leur épanouissement personnel. Pourtant, quelques unes n'étaient pas motivées par cette formation, mais elles furent parmi les plus assidues.

Sur le créneau horaire 13H00/14H00, une personne est venue chaque mercredi, deux autres sont venues de temps en temps.

Les relations dans le groupe ont été très propices à une réelle ambiance de travail et chacun a pu constater qu'il était capable de comprendre et d'apprendre.

▲ Travail d'accompagnement du collectif riomois sur un projet de dispositif : action de lutte contre l'illettrisme et l'analphabétisme sur le territoire de la circonscription de Riom - puy de dôme

Le CRI Auvergne a accompagné le collectif dans sa réflexion, et a assuré la logistique des échanges tout au long de l'année. Une fois le schéma pour le fonctionnement du projet, élaboré et approuvé, le principe retenu a été de confier l'animation du dispositif à un opérateur « extérieur », les participants au collectif s'engageant à être garants de la philosophie du projet au travers de rencontres annuelles. La réflexion menée a conduit le collectif à rédiger un « appel à projet », envoyé à des interlocuteurs professionnels, tout en informant les représentants des services et collectivités pouvant financer le projet, de son évolution.

Plan de l'appel à projet :

« Appel à projet - Action de lutte contre l'illettrisme et l'analphabétisme sur le territoire de la circonscription de Riom »

1. Contexte
2. Le public
3. Les dispositifs locaux actuels
4. Axes d'intervention
5. Modalités de mise en œuvre et budget
6. Suivi et évaluation
7. Financeurs sollicités
8. Organisme prestataire / Conditions

Rappel des échéances :

vendredi 26 août : envoi de l'appel à projet sous forme de document de travail, au collectif riomois, « pour avis et commentaires »

jusqu' au 2 septembre : réponses et commentaires des membres du collectif à faire remonter au CRI

le 5 septembre : envoi du document définitif à 5 opérateurs potentiels

le 28 septembre : date limite pour la réception des réponses (pédagogiques et financières) des opérateurs sollicités

début octobre : pré-lecture des réponses reçues, pour information au collectif

le 13 octobre : réunion du collectif pour présentation officielle des réponses reçues, invitation transmise aux financeurs

le 29 novembre : présentation de l'opérateur retenu pour le dispositif

- phase technique

la première « étape » dans le projet de dispositif est franchie : un opérateur unique sera interlocuteur pour les partenariats futurs

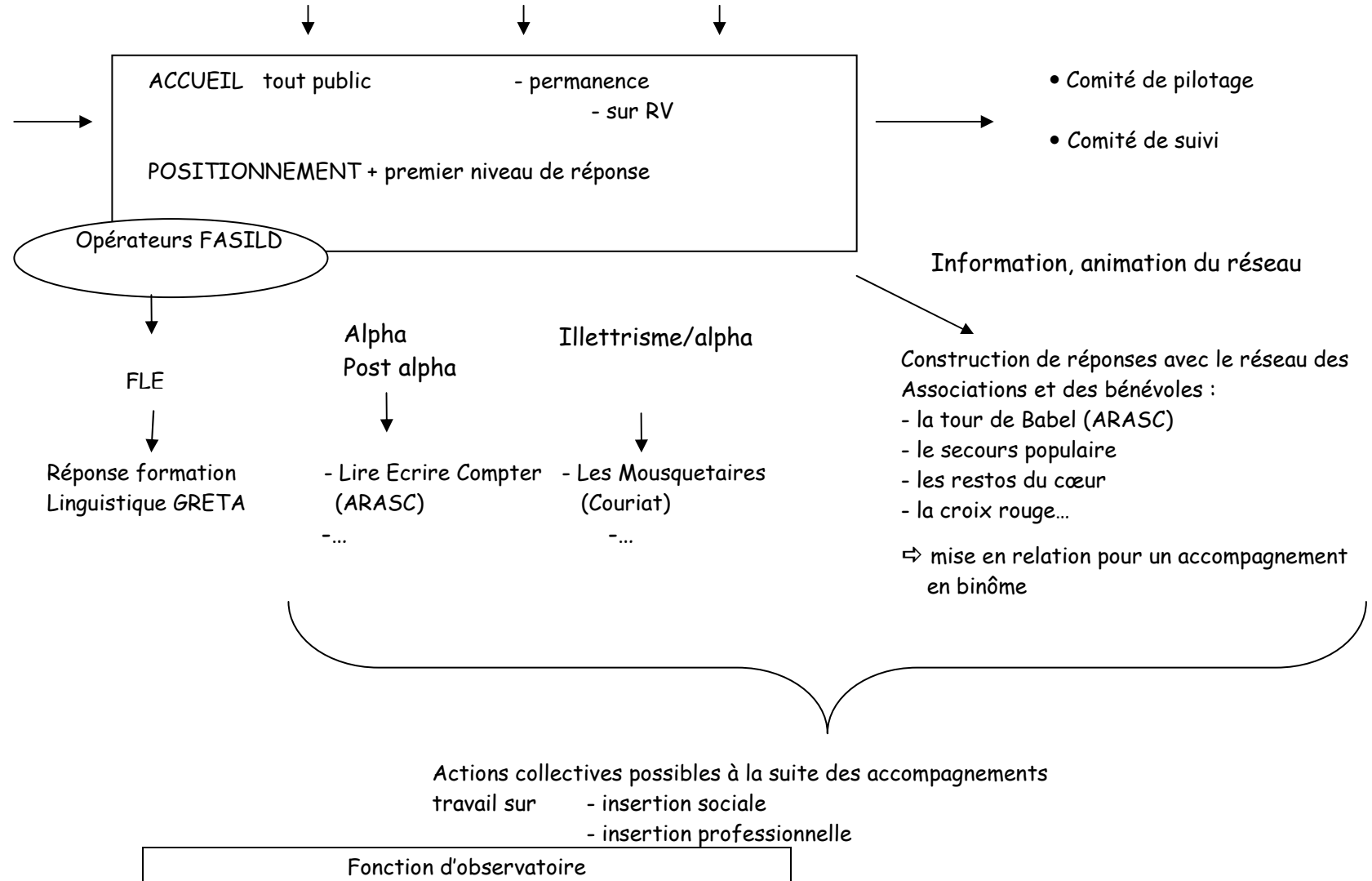
- seconde phase : la mise en œuvre est explicitée - les demandes de financement peuvent remonter sous la forme du dossier COSA, ou de manière spécifique

le 20 décembre : mise au point technique entre l'opérateur retenu, un représentant du collectif et le CRI

PROJET DE DISPOSITIF

Prescripteurs : Circonscriptions, ANPE, Mission Locale, CCAS, Centres Sociaux, Bibliothèque, CAF, MSA, Associations, Bénévoles...

Démarche individuelle



▲ PROJET Fondation FRANCETELECOM (déposé en septembre 2005)

Titre : adaptation des outils de remédiation créés pour l'aide aux enfants dyslexiques à des apprenants adultes en difficulté de lecture et d'écriture

.....
Résumé : à partir de la démarche mise en œuvre dans le traitement automatique de la parole par l'ISIMA (Institut Supérieur d'InforMATique), adapter et mettre à disposition des outils d'aide et d'apprentissage sur des activités de lecture et d'écriture, pour des adultes en situation d'illettrisme

.....
Proposer aux apprenants d'améliorer leurs compétences en lecture et écriture en termes de savoirs et savoir-faire, à partir de l'outil informatique de remédiation proposé par **L et TI (Langue & Technologie Ingénierie)**, support valorisant pouvant s'adapter à des situations individuelles et permettant la restauration de la confiance chez la personne en difficulté face à la lecture et l'écriture.

Objectifs visés et résultats attendus :

Proposer aux apprenants un nouvel outil d'appropriation et de remédiation de la lecture/écriture

Les résultats attendus sont :

- meilleure expression écrite (vocabulaire, orthographe, construction de phrases et de textes)
- meilleure expression orale (élocution)
- meilleure compréhension de la lecture
- restauration de la confiance chez la personne en difficulté face à la lecture et l'écriture

Public(s) visé(s) :

- personnes à former à l'utilisation de la barre d'outils, des logiciels : formateurs professionnels (CRI), bénévoles du réseau du CRI, la personne chargée de l'évaluation de l'expérimentation
- apprenants qui vont expérimenter les outils lecture - écriture

Lieu(x) d'intervention :

Atelier Lettre Ouverte (Clermont-Fd) qui reçoit du public en difficulté avec les savoirs de base (en situation d'illettrisme).

Méthodes, moyens humains et techniques nécessaires pour la réalisation du projet :

Pour la partie ingénierie linguistique :

Un chef de projet, expert en traitement automatique du langage appliqué à la remédiation des handicaps de communication) de l'ISIMA (Institut Supérieur d'InforMATique).

Pour la partie expérimentation :

1 site avec des formateurs professionnels et un petit groupe de bénévoles pouvant accompagner 12 à 15 apprenants

1 formateur professionnel référent du CRI pour le suivi, la coordination et les échanges sur les pratiques

1 personne chargée du suivi de l'expérimentation et de l'évaluation

Moyens techniques :

Ordinateurs équipés de la barre d'outils pour chaque site d'expérimentation + une imprimante et un scanner O.C.R.

Etat d'avancement du projet (de l'idée au lancement) :

À ce jour, le logiciel de remédiation est développé et a fait l'objet d'une application auprès d'un public d'enfants dyslexiques.

Dans un premier temps, le projet consiste, principalement, à expérimenter le logiciel existant auprès du public ciblé (apprenants adultes en difficulté face à la lecture et l'écriture) dans le cadre d'un travail sur la restauration de la confiance de la personne.

Dans un second temps, nous développerons les éléments qui permettront d'optimiser cet outil afin de l'adapter à un plus large échantillon de notre public.

LA SOURIS VERTE

Mise en oeuvre :

La première semaine du mois de mai 2005, les formateurs se sont rencontrés afin d'étudier en détail le cadre et les modalités d'intervention de la « Souris Verte » (à savoir auprès du public adulte des gens du voyage, et dans le cadre de l'accompagnement du schéma départemental d'accueil).

Le référent de l'action a apporté des éléments permettant à l'équipe d'approcher l'histoire et la culture des voyageurs d'Auvergne, afin de mieux connaître le public auprès de qui il s'agit d'intervenir.

Nous avons également, en partenariat avec l'Ecole Itinérante, visité les familles des terrains concernés par nos interventions, afin de leur présenter l'équipe et le projet, dans le but d'obtenir leur assentiment.

Composition de l'équipe au démarrage de l'action :

- Stéphane GARDE (référent)
- Yannick HODIESNE (formateur), en alternance avec
- Marjolaine LAUZEL (formatrice)
- Anne-Sophie de CLAVIERES (stagiaire du 1/05 au 1/06) DESS « Maîtrise de la langue et politique d'intégration », à Saint-Étienne.
- Claire HUGON (stagiaire du 1/06 au 30/06) BEATEP Médiateur du livre - CEMEA, à Clermont-Ferrand.

La seconde semaine du mois de mai, la Souris Verte a débuté ses interventions.

Au 20 juin, 18 journées effectuées dont :

- Châtel-Guyon : 15 ½ journées
- Riom : 14 ½ journées
- Neschers : 6 ½ journées
- Transfert de l'action de Volvic sur Neschers (préparation, rencontres, ...) : 1 ½ journée

Les interventions se sont interrompues fin juillet, pour reprendre début septembre.

Composition de l'équipe début septembre :

- Stéphane GARDE (référent)
 - Marjolaine LAUZEL
 - Anne-Sophie de CLAVIERES
- } les deux formatrices
travaillant en alternance

Entre le 1^{er} septembre et le 31 décembre, 45 journées effectuées dont :

- Châtel-Guyon : 40 ½ journées
- Riom : 41 ½ journées
- Volvic : 9 ½ journées

Au total 80 journées effectuées pour l'année 2005, dont :

- Châtel-Guyon : 26 journées
- Riom : 26 journées
- Neschers : 18 journées

Depuis le lancement de l'action, l'évolution est constante, tant dans la fréquentation que dans la qualité des demandes. Il convient également de préciser que si dans un premier temps nous avons proposé l'outil Souris Verte au public, c'est à présent le public qui nous sollicite régulièrement, venant même d'autres terrains afin de pouvoir bénéficier de nos interventions...

- propositions de « départ » :

- Le postulat essentiel à notre présence sur le terrain et au bon déroulement de l'action : avoir l'accord de l'ensemble des familles présentes...
- Présentation de l'action : aucune obligation de présence de la part du public, gratuité, et explication de ce qu'est notre cadre d'intervention (+ de 16 ans, etc...), l'outil et ses possibilités : code de la route, apprendre à remplir/comprendre les papiers administratifs et les supports écrits plus généralement (petites annonces, mode d'emploi...), initiation à l'outil informatique, presse locale (INFO, PARU-VENDU, LA MONTAGNE) et spécialisée (MONDE TSIGANE)...

- attentes, demandes du public :

- Initialement : aucunes... Si le public n'est de prime abord demandeur de rien de particulier, tout le travail du formateur repose sur deux points :
 - susciter des envies, de l'intérêt, en aidant à affiner ce qui pourra par la suite devenir des objectifs.
 - repérer ce qui peut faire l'objet d'une attente non encore définie, pour qu'elle se construise, s'exprime... afin de pouvoir y répondre. L'enjeu est ensuite de la consolider.
- A présent : le public ayant clairement identifié le rôle de l'action Souris Verte, il n'hésite pas à venir d'autres terrains afin de bénéficier de nos interventions. C'est ainsi que, si dans un premier temps nous avons proposé l'action, c'est à présent le public qui sollicite notre présence... (Les maitres de Veyres, Herment (ATD Quart Monde), Ronchalon, Saint-Bonnet Près Riom, Enval...)

Contacts :

- Comité de suivi :
Conseil Général du Puy de Dôme, Ecole Itinérante du Puy de Dôme, Service Social Gens du Voyage (DASILCE), AGSGV 63 : les 21 juin 2005 et 21 septembre 2005
Il est à noter que des contacts très réguliers sont entretenus avec les différents partenaires du Comité de suivi, afin d'intervenir en étroite collaboration.
- Riom Communauté - Mairie de Riom
- Mairie de Châtel-Guyon - Mairie de Volvic
- Mairie de Neschers

Evolution des contrats :

Début janvier 2006, Marjolaine LAUZEL a signé un CDI à plein temps (évolution de 20 à 35 heures hebdomadaires) et complète ainsi son emploi du temps entre la « Souris Verte » et « Lettre Ouverte ».

Début janvier 2006, Stéphane GARDE a signé un CDI à plein temps, en tant que Chargé de projets, référent de la « Souris Verte » et de la mission « Prévention et médiation ».

Perspectives 2006 :

Il convient de noter que l'évolution de la fréquentation est constante, tant en quantité qu'en qualité. Il nous arrive même parfois de ne pouvoir répondre à toutes les attentes, faute de place, et en raison d'un public trop nombreux...

En projet, l'équipement du camion d'un deuxième ordinateur portable ainsi que d'un accès internet sans fil (3G/EDGE). Cette technologie devrait nous permettre de sensibiliser une partie du public qui ne montait pas ou peu dans le camion...

Demande d'intervention à l'UFTS de Vic le Comte, sur le thème « Gens du Voyage », au premier semestre.

Participation à l'organisation du colloque initié par l'APGVA, pour commémorer le 60^{ème} anniversaire de la libération des Tsiganes des camps d'internements Français.

PARTENARIAT - GROUPES DE TRAVAIL

- ✓ Rencontres de travail avec les médecins et assistants du service de la médecine du travail de Haute-Loire (période mars - mai): réflexions et échanges - à partir des pratiques professionnelles - autour du "repérage" des salariés en situation d'illettrisme - (voir compte-rendu du CRI, en annexe)

- ✓ Dans le cadre des rencontres « préparation PDI 63 - 2006/2008 organisées par la DASILCE pour le groupe *insertion sociale* : le 23 mai et le 15 septembre. Parmi les questions et les analyses faites dans le cadre du Revenu Minimum d'Insertion et des publics concernés, nous avons retenu la demande de formalisation des parcours, et de « mémoire des parcours » (les objectifs - les étapes - l'évaluation...). Le CRI proposé d'aborder le thème de la VAE et du type d'accompagnement à réfléchir pour les publics en difficulté avec les savoirs de base.

- ✓ Dans le cadre de la réflexion menée par le **Conseil Régional**, en préalable à l'élaboration du PRDF (Plan Régional De Formation) participation au travail de l'atelier n° 1 : 17 octobre - 28 novembre « *Comment prévenir les situations d'exclusion et mieux répondre aux besoins des publics les plus éloignés de l'emploi et de la formation ?* »

- ✓ Poursuite de nos échanges d'information, avec le réseau ALERTE Clermontois (relais de la mobilisation nationale et européenne pour un pacte contre la pauvreté et l'exclusion). Participation et suivi de la rédaction du PRDF, atelier numéro 1 (Conseil Régional), au sujet du terme « illettrisme ».

- ✓ Poursuite de nos échanges avec le **Centre Régional du livre et de la lecture en Auvergne** :
 - participation aux réunions et réflexions du groupe « **Système Ressources Régional d'incitation des jeunes à la lecture** »

RESEAU ILLETTRISME

niveau régional / niveau national

◆ Comité Régional de pilotage :

Participation aux réunions de travail :

Elaboration d'une **charte** qui définit le cadre et les objectifs de financement des crédits IRILL et qui sera annexée à la convention de chaque action.

◆ Participation au forum des pratiques - ANLCI - 5, 6, 7 avril 2005

Atelier 10 : pour faire face à des situations spécifiques, quelles démarches appropriées ?

Groupe de travail de la région AUVERGNE : Insécurité routière et lutte contre l'illettrisme

Participants :

Aspert Danielle, Directrice du CRI Auvergne

Asselin Emilie, Formatrice du centre de formation LAVRIL

Coudert Gérard, Inspecteur DRASS et Chargé de Mission Régional Lutte contre l'illettrisme

Croci Stéphane, Directeur du centre de formation LAVRIL (Auto-école)

Fauvergue-Chollet Françoise, DDTEFP 03, personnes ressources illettrisme Allier

Malardier Nathalie, Psychologue libéral et expert - accompagnateur Auvergne

Invitée : Guers Joëlle, Mission Locale

Et des rencontres avec les stagiaires

Résumé : Le groupe régional Auvergne s'est intéressé à une **action originale** de lutte contre l'illettrisme, utilisant comme vecteur la *prévention routière* et s'adressant à un public de *jeunes en difficulté*.

L'action présentée consiste en une formation de 690 heures réparties sur 23 semaines, divisée en 3 modules. Elle est mise en œuvre, sur le terrain, par le centre de formation LAVRIL. Le public est constitué de 12 jeunes (de 16 à 25 ans), repérés par les conseillers de la Mission Locale de Moulins. Cette action financée par la DRTEFP est reconduite pour la troisième fois avec chaque année, des modalités légèrement différentes. Toutefois l'idée transversale est d'utiliser la lutte contre l'insécurité routière comme support pour aborder et travailler les savoirs de base, permettre de développer une meilleure estime de soi, accéder à plus d'autonomie.

(Descriptif en annexe)

◆ **Participation au groupe national :**

« Place des bénévoles dans la formation de base », animé par Dan Ferrand-Bechman (Paris VIII) et Emmanuelle UNAL (Anlci)
présenté dans le cadre de l'Atelier 9 « *bénévoles et salariés : quelle place, quelles compétences pour les intervenants de la lutte contre l'illettrisme ?* »

A partir de septembre, participation aux groupes de travail :

- *sur le thème de la « mutualisation » des pratiques (Danielle ASPERT)*
- *sur le thème de la « prévention » de l'illettrisme (Stéphane GARDE)*

◆ **Rencontres nationales des CRI** (+ chargés de Mission Régionaux) à Lyon le 18 mai
document de restitution

- I. Entendre ce que dit l'Agence :
 - Écouter ce que disent les Centres Ressources
 - Poursuivre la réflexion échanger se questionner

- II. Rôle du centre ressources dans un processus de professionnalisation
 - Place du centre de ressources dans son environnement institutionnel
 - Apport des centres de ressources dans les réseaux locaux d'acteurs
 - Mise en œuvre du forum sur les territoires

◆ **Journée nationale « orthophonie et lutte contre l'illettrisme »** 15 décembre - Sénat
Paris

FORMATION - INFORMATION DE L'EQUIPE

DANIELLE ASPERT

38 HEURES

- ↪ Journée de l'Observatoire National de la Lecture
Paris - 12 février
- ↪ Illettrisme et Entreprise - J. DELORME : A.L.P.E.S - 23 et 24
mars - Clermont-Ferrand
- ↪ "La maîtrise de la langue française en milieu professionnel :
quels enjeux pour les salariés et les entreprises ?" -
organisée par la Direction de la Population et des Migrations
8 juin - Paris
- ↪ Journée d'information : Contrat de professionnalisation
(Gentiane) - 30 juin - Clermont-Ferrand

PATRICIA BRUNEL

105 HEURES

- ↪ « Technicienne Multimédia » de septembre 2005 à février 2006
(ce qui représente 15 jours) - APTA - Clermont-Ferrand

CATHERINE CARROS

14 HEURES

- ↪ « 1001 escales sur la mer des histoires » : P. MICHEL « Collectif
Alpha Bruxelles » - 27 et 28 avril Clermont-Ferrand

ANNETTE LAURENT

21 HEURES

- ↪ Savoir se comporter pour accueillir un public en difficulté - 17,
18 et 19 octobre - URIOPSS - Clermont-Ferrand

MARJOLAINE LAUZEL

21 HEURES

- ↪ Elaboration d'un parcours de formation pour l'apprentissage
de la langue - Ecrimed'Formation - 2 juin
- ↪ Bilan, orientation, accompagnement des personnes - 26 et 27
septembre - Clermont-Ferrand

YANNICK HODIESNE

14 HEURES

- ↪ "La maîtrise de la langue française en milieu professionnel :
quels enjeux pour les salariés et les entreprises ?" - 8 juin -
Paris

STEPHANE GARDE

7 HEURES

- ↪ Travail sur les pratiques des participants en matière de
parcours et d'analyse des besoins des publics (positionnements
- progression - outils/supports...)
28 septembre - Ecrimed'Formation - Clermont-Ferrand

ALBAN BEAUGENDRE

10 HEURES

- ↪ Journées « Remue-Méninges » - Activités logico-mathématiques
- 6, 7 octobre - Clermont-Ferrand

TRAVAIL DE L'ÉQUIPE, EN INTERNE

↪ en commun, en sous-groupe :

- formalisation de documents de liaison, d'information ... concernant le réseau des bénévoles
- échanges sur la place du bénévolat dans la lutte contre l'illettrisme, en réponse au groupe de travail national (pour le forum des pratiques de l'ANLCI)
- travail sur les fichiers partagés, la mise en réseau de certains postes informatiques
- réflexions sur le projet de site internet
- premières mises en place formalisées des sauvegardes, et l'archivage informatique, ...

↪ en projet pour 2006 :

réflexion à mener autour de la base de données documentaire, son évolution, sa mise en ligne ...

L'ÉQUIPE DU CRI - LES ADMINISTRATEURS

↪ Restructuration :

Danielle ASPERT est nommée directrice du CRI Auvergne depuis le 1^{er} février 2005.

Sa fiche de poste est validée par le conseil d'administration. Avec les membres du bureau, elle a à élaborer les fiches de l'ensemble des postes de salariés.

Des démarches se sont engagées auprès de partenaires ou de nouveaux interlocuteurs, à l'initiative de la Présidente : le Conseil régional, Clermont-communauté dans le cadre de la politique de lecture publique, la DRTEFP et la mission de Chargée de Mission ANLCI des administrateurs élus au Bureau : le Maire de Billom, la Conseillère Générale (Puy de Dôme) chargée des gens du voyage ...

Participation à la vie associative :

Conseils d'administration, Assemblée générale du Centre Régional du Livre

Conseils d'administration, Assemblée générale de l'Association des Bibliothécaires du Livradois-Forez

Les assises nationales du FASILD, en septembre, à la Mutualité - Paris

↪ en projet pour 2006 :

- rédaction définitive des fiches de poste
- travail sur le règlement intérieur

L'EQUIPE DU CRI AU 31 DÉCEMBRE 2005

Directrice :

ASPERT Danielle au CRI depuis mars 1992

35 heures depuis septembre 1998 - CDI

- DESS Administration des entreprises (IAE Clermont-Ferrand) : octobre 1999
- Formation interne GPLI (5 semaines 92/93)
- Formation Lutte contre l'illettrisme Paris XIII - Villetaneuse
- Licence Ethnologie - Bordeaux
- DUT Carrières Sociales - Bordeaux

Secrétariat - Accueil :

BRUNEL Patricia au CRI depuis octobre 1992

35 heures depuis septembre 1998 - CDI

28 heures depuis le 30 août 2004 (congé parental)

- Formation « Technicienne Multimédia » de septembre 2005 à février 2006 (ce qui représente 15 jours)
- Formation « Métier du Livre » Université Blaise Pascal : octobre 1998 et 1999
- Baccalauréat Professionnel Secrétariat Bureautique année : Juin 1995
- Contrat de qualification au CRI année : Juillet 1993 à Juin 1995
- CES au CRI année : Octobre 1992 à juin 1993
- CAP Secrétariat et comptabilité

Psychologue :

Isabelle **BORREL** au CRI de mai 2002 à décembre 2005

18 h 00 par semaine - CDI (9 h 00 Lettre Ouverte / 9 h 00 au siège social : dossier Prévention)

- DESS en Psychopathologie Clinique (IPA Clermont-Ferrand)
- Formation de Formateur (I.F.T.C. Guadeloupe)

Secrétaire-Assistante Atelier « Lettre Ouverte » :

Annette **LAURENT** au CRI depuis avril 2002

23 h 00 par semaine depuis février 2005 - CDI - Le CRI bénéficie d'un CIE (emploi aidé)

20 h 00 par semaine

- BTS Secrétariat de Direction
- Enseignante en Côte d'Ivoire

Formatrice Atelier « Lettre Ouverte » et Animatrice Pédagogique Public Info :

CARROS Catherine au CRI depuis février 2001

35 h 00 par semaine depuis janvier 2005

30 h 00 par semaine (depuis mai 2002) - CDI

- Maîtrise de Lettres Classiques (Clermont-Ferrand)
- Licence Français Langue Etrangère (Clermont-Ferrand)
- Admission en DESS Psychologie Interculturelle et Pratiques Educatives (Toulouse)
- Enseignement général : français, latin, grec
- Enseignement du Français Langue Etrangère
- Accompagnement : remise à niveau et A.P.P.

Formatrice Atelier « Lettre Ouverte » et La Souris Verte :

LAUZEL Marjolaine au CRI depuis décembre 2003

Mai à juillet 2005 = 12 h / Septembre à Décembre 2005 = 15 h : La Souris Verte

20 h 00 par semaine - CDI

- Maîtrise de lettres modernes

- BAC Economique et Social

Formateurs :

HODIESNE Yannick : - Souris Verte - Ingénierie

au CRI de mai à juillet 2005 - CDD - 24 h 00 par semaine

- D.E.A Sociologie de l'Education

- Diplôme de formateur

BEAUGENDRE Alban : - Souris Verte - Ingénierie

de septembre 2005 à mars 2006 - Démission en octobre

24 h 00 par semaine - CDD (CAE)

Chargé de Projet : - Souris Verte - Prévention

GARDE Stéphane au CRI de mai à juillet, puis septembre à décembre 2005 - CDD - 35 h 00 par semaine

- Maîtrise de Philosophie

Animatrice : - Souris Verte

de CLAVIERES Anne-Sophie au CRI de septembre à octobre 2005

7 h 00 par semaine - CDD

Informaticien - Animateur : (atelier informatique Lettre Ouverte) - chargé de maintenance du parc informatique

Franck **COULOT** au CRI depuis juillet 2002 : CDD = 27 heures

CDI à partir de septembre 2002 = 39 heures par mois

à partir de décembre 2002 = 52 heures par mois

à partir d'octobre 2003 = 68 heures par mois (61 h pour l'animation de l'atelier informatique Lettre Ouverte et 7 h pour la maintenance de l'ensemble du matériel informatique de l'association)

Stagiaires accueillies :

HUGON Claire en formation BEATEP médiateur du livre (CEMEA)

(de mars 2004 à juin 2005)

- DEUST Métiers du livre

* activités de l'atelier Lettre Ouverte, Public Info et les Fées.

DE CLAVIERES Anne-Sophie - Saint-Etienne DESS politique de la ville

(d'avril à mai)

- Maîtrise de FLE

* Intervention dans le cadre des sorties de la Souris Verte, auprès des gens du voyage.